



NÁRODNÍ
PAMÁTKOVÝ
ÚSTAV

ÚZEMNÍ ODBORNÉ
PRACOVÍŠTĚ
V LOKTI

| | | |
|------------------------|--|--------------|
| MĚSTSKÝ ÚŘAD OSTROV | | č.dop. |
| DOŠLO | | 08. 08. 2019 |
| Číslo: 004/0447/2019 | | Přij. |
| USZSL | | Zpr. |

Městský úřad Ostrov
Odbor rozvoje a územního plánování
Jáchymovská 1
363 01 Ostrov

Váš dopis čj. ze dne ORÚP/18012/19 15. 7. 2019
Naše čj. NPÚ-342/56576/2019
Vyřizuje | tel. Adamec/352684796
Spisový znak 826
V Lokti dne 31. 7. 2019

Věc: Kraj Karlovarský, okres Karlovy Vary, Dolní Ždár u Ostrova, p.p.č. 458, 459, 460, 493 a 494 v k.ú. Dolní Ždár u Ostrova - písemné vyjádření k vlivu záměru navýšení haly na národní kulturní památku Rudá věž smrti (objekt je zapsaný v ÚSKP pod r.č. 317, lokalita je zapsána v Seznamu světového dědictví UNESCO)

Písemné vyjádření není podle § 14 odst. 6 zákona ČNR č. 20/1987 Sb., o státní památkové péči, ve znění pozdějších předpisů.

Národní památkový ústav, územní odborné pracoviště v Lokti, obdržel dne 17. července 2019 Vaši žádost čj. ORÚP/18012/19 ze dne 15. července 2019 o vypracování písemného vyjádření k vlivu záměru navýšení haly na p.p.č. 458, 459, 460, 493 a 494 v k.ú. Dolní Ždár u Ostrova na prostředí národní kulturní památky Rudá věž smrti. Objekt je vedený ÚSKP pod r.č. 29322/4-4765 a zároveň je součástí „Hornického regionu Krušnohoří/Erzgebirge“ zapsaného dne 6. července 2019 do Seznamu světového dědictví UNESCO.

Přílohy žádosti

K žádosti je přiložena kopie žádosti odboru rozvoje a územního plánování, návrh na pořízení změny Územního plánu Ostrov, kopie plné moci, územní rozhodnutí odboru výstavby ze dne 28. 6. 2017, stavební povolení odboru výstavby ze dne 15. 3. 2018 a ze dne 17. 5. 2018, zákres záměru do ortofotomapy.

Popis záměru

Předmětem záměru je navýšení objemu (výšky) haly v areálu bývalého závodu „Škody Ostrov“. Záměr změny územního plánu je popsán v předložené kopii návrhu následovně: „Žádáme o navýšení limitů maximální podlažnosti / výšky zastavitelnosti u budovy SO.201.1 a SO.201.2 jinak také 'HALA A' z 12 m na 22,5 m - důvodem je výstavba haly pro lehkou výrobu a skladování se speciálním zadáním ze strany budoucího uživatele budovy. Funkční využití bude zachováno, jedná se pouze o změnu v závazných regulačních podmínkách prostorového uspořádání, konkrétně maximální výšky zastavitelnosti.“

Charakteristika objektu a území

Areál bývalého závodu „Škody Ostrov“, kde je plánována výstavba nových průmyslových hal, leží mezi osadami Nový Ždár a Vykmánov. Součástí tohoto areálu je na východní straně i tzv. Rudá věž smrti, která byla součástí bývalého pracovního tábora Vykmánov II. Jedná se o budovu, v 50. letech 20. století sloužící v rámci oddělení technické kontroly Jáchymovských dolů k soustředování uranové

rudý a čistého smolince z uranových šachet na Jáchymovsku a jejímu zpracování drcením, za účelem transportování do SSSR. Z celého areálu se dodnes zachoval pouze sklad a věž. Osmi podlažní věž je z neomítnutého cihlové zdiva a je zastřešena pultovou střechou. Uvnitř byl vložen výtah. K věži je připojen expediční sklad s ocelovou nakládací rampou. Do budovy vedou dva vstupy z jižní strany přes nakládací rampu do haly a druhý ze západní strany ve věži. Práce zde museli provádět za nelidských podmínek političtí vězňové bez jakýchkoli ochranných pomůcek. Při manipulaci s rudou přicházeli do neustálého přímého kontaktu s radioaktivním materiálem, díky čemuž zde také většina vězňů zemřela. Z tohoto důvodu je budova od té doby po dnešní dny známa jako "Rudá věž smrti". **Jako memento trýznivé minulosti se věž v současnosti uplatňuje vizuálně velmi výrazně a to zejména z jihozápadní, západní a severní strany. Z východní strany je jeho vizuální uplatnění částečně utlumeno areálem věznice. Vzhledem k předmětu žádosti je důležité zmínit, že výška věže je 20,8 m a v současné době v posuzovaném území představuje dominantní stavbu, Toto její „postavení“ by mělo být, vzhledem k její významnosti, zachováno i do budoucna.**

Památkové zhodnocení

Rudá věž smrti je místem, které symbolizuje teror a porušování lidských práv komunistickým režimem a dokladuje nezměrné utrpení řady politických vězňů 50. let 20. století. Nejdůležitější je zde specifická memoriální a pietní památková hodnota objektu, který představuje hmotnou vzpomínku na jednu z nelichotivých etap českých moderních dějin. V rámci objektu je do budoucna plánováno zřízení „Muzea otrockých prací komunistického režimu“ pod správou Národního památkového ústavu. Za kulturní památky analogického charakteru a funkce lze označit např. areál památníku vypálených Lidic, pomník ženského koncentračního tábora ve Svatavě či hřbitov s památníkem v Letech u Písku. Z těchto důvodů je nutno, aby s ohledem na mimořádnou memoriální hodnotu byl respektován nejen samotný objekt věže (od července vedený na Seznamu světového kulturního a přírodního dědictví, ale i jeho prostředí, které s památkou bezprostředně souvisí.

Dosavadní projednání záměru

Záměr výstavby průmyslového areálu byl již v minulosti posuzován a bylo k němu vydáno kladné závazné stanovisko (OMS/03931/17) výkonného orgánu státní památkové péče ze dne 14. března 2017. Vzhledem k tomu, že záměr nebyl v rozporu s platným územním plánem a nezasahoval do ochranného pásma NKP Rudá věž smrti, bylo konstatováno, že záměr lze z hlediska památkové péče akceptovat. Záměr byl však navržen o maximální výšce 12 m dané limitem územního plánu, tzn., že kulturní památka by při takovém řešení i nadále byla dominantní stavbou v řešeném území.

Výrok

Národní památkový ústav, územní odborné pracoviště v Lokti, posoudil dopad předloženého návrhu na porizení změny územního plánu ve věci navýšení haly (minimálně na dvojnásobek původní výšky - tedy z 12 m na 22,5 m) na národní kulturní památku Rudá věž smrti a konstatuje, že **předložený záměr není v podobě zachycené v žádosti z hlediska památkové péče akceptovatelný. Zásadně negativně by ovlivnil prostředí národní kulturní památky a její pohledové a společenské uplatnění.**

Odůvodnění

Nejprve je nutno zmínit, že záměr výstavby průmyslových hal byl sice již v minulosti akceptován, ale z toho důvodu, že nejvyšší povolená výška daná platným územním plánem (12 m) nepřekročí výšku Rudé věže smrti (20,8 m). **Dále je též důležité zdůraznit, že návrh požaduje navýšení nejvyšší povolené výšky nejen u objektu „Haly A“, která by měla ležet na parcelách p.p.č. 458, 459, 460 a 494, ale i na parcele p.p.č. 493, kde by měl stát objekt „Haly B“, tudíž je samotná žádost zavádějící, a maximální limit výšky by byl navýšen v celém průmyslovém areálu.**


Mimořádná memoriální hodnota objektu, pro kterou byl prohlášen národní kulturní památkou a zároveň zapsán na Seznam světového kulturního a přírodního dědictví, si vyžaduje, aby nejen k danému objektu, ale i k jeho prostředí bylo přistupováno s maximálním respektem a pietou. Dotčené území sice nezasahuje do vyhlášeného ochranného pásma, ale zasahuje do prostředí kulturní památky, tak je definováno v zákoně o státní památkové péči č. 20/1987 Sb. V § 9 odst. 3) je konstatováno, že „organizace a občané, i když nejsou vlastníky kulturních památek, jsou **povinni si počínat tak, aby nezpůsobili nepříznivé změny stavu kulturních památek nebo jejich prostředí a neohrožovali zachování a vhodné společenské uplatnění kulturních památek.**“ Dále v § 11, odst. 2) se zmiňuje, že „jestliže fyzická nebo právnická osoba **svou činností působí nebo by mohli způsobit nepříznivé změny stavu kulturní památky nebo jejího prostředí anebo ohrožují zachování nebo společenské uplatnění kulturní památky, určí obecní úřad obce s rozšířenou působností, a jde-li o národní kulturní památku, krajský úřad, podmínky pro další výkon takové činnosti nebo výkon činnosti zakáže.**“

Jak vyplynulo z místního šetření a ověření vizuálních vazeb uplatnění národní kulturní památky (viz příloha), je nepochybné, že objekt Rudé věže smrti se výrazně pohledově uplatňuje jako symbolická dominanta ze všech hlavních pohledů, zvláště od nejbližších komunikací. Téměř dvojnásobným navýšením průmyslových hal na řešených pozemcích by mohlo dojít k jejímu úplnému zakrytí. V takové situaci by její společenské uplatnění bylo zásadně omezeno, až znemožněno, poškozeno by bylo i její prostředí, do kterého je „zasazena“. Realizace záměru by mimo jiné měla negativní dopad na komponentu světového dědictví UNESCO. V souvislosti s nedávným zápisem místní hornické krajiny by realizace záměru mohla být i společensky velmi těžko zdůvodnitelná. Z návaznosti na tuto skutečnost nelze zde nezmínit možnou analogii dlouhodobě diskutovaného problému existence vepřína na místě bývalého romského koncentračního tábora v Letech u Písku, kde resort kultury dlouhodobě usiluje o jeho odstranění a o náhradu za plnohodnotný památník, jako vzpomínku na část našich dějin.

V daném případě však na části jednoho z táborů ve Vykmanově dodnes stojí funkční věznice, dále se zde nachází brownfield po bývalém areálu závodu Škoda. Zde by měly být realizovány nové průmyslové haly, jejichž umístění sice umožňuje platný územní plán, nicméně vzhledem k tragické historii lokality, lze jen těžko takové řešení ze společenského hlediska přijmout.

Záměr změny územního plánu ve věci navýšení hal v blízkosti NKP „Rudé věže smrti“ tak není možné z hlediska kulturních hodnot daného území památková péče akceptovat.

Toto vyjádření nenahrazuje závazné stanovisko výkonného orgánu státní památkové péče.


Mgr. Romana Riegerová
ředitelka
Územní odborné pracoviště v Lokti
157 33 Kostelní 81
Tel.: +420 352 684 796, fax: +420 352 684 814
e-mail: loket@loket.npu.cz
IČ: 75032333

Příloha: žádost, aktuální fotografie, historický letecký snímek
Příloha: Pohled od jihozápadu (19. 7. 2019)



Zdroj: vlastní fotografie

Příloha: Pohled od západu (19. 7. 2019)



Zdroj: vlastní fotografie

Příloha: Pohled od severozápadu



Zdroj: vlastní fotografie

Příloha: Pohled od severu



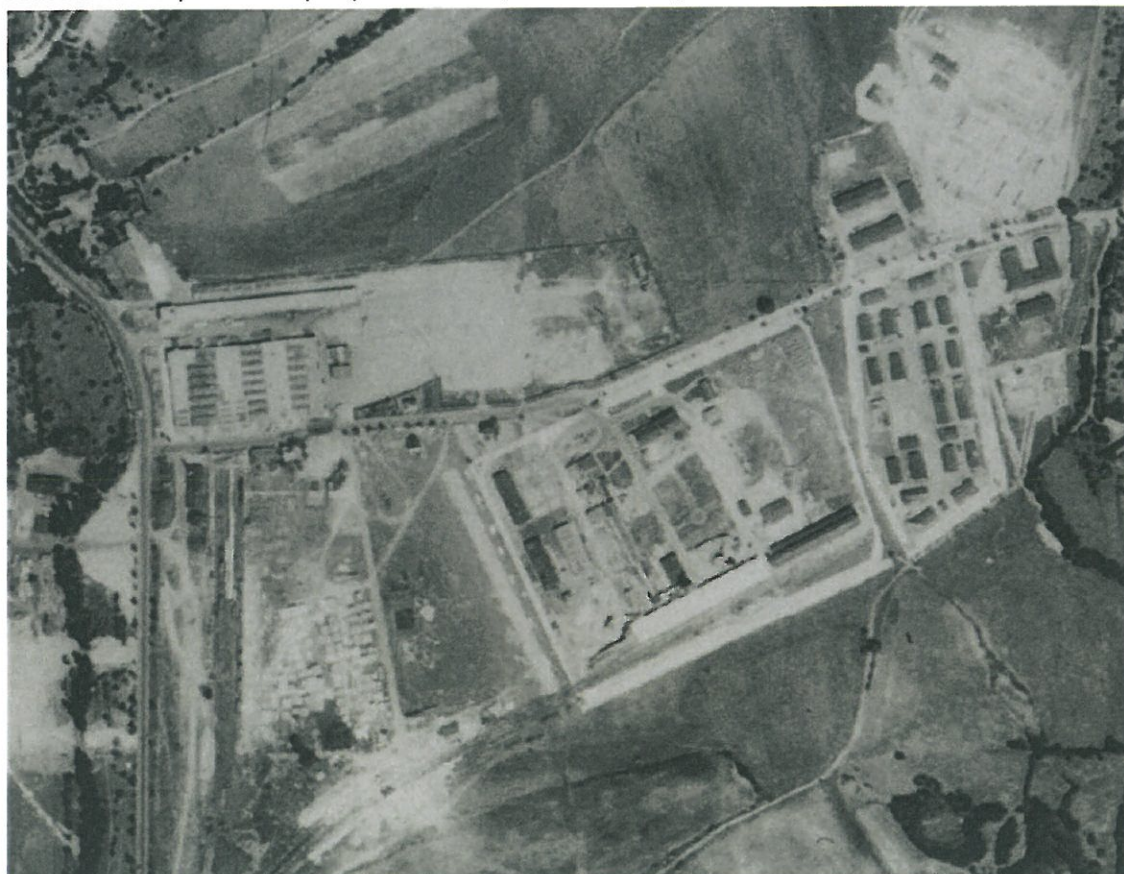
Zdroj: vlastní fotografie

Příloha: Pohled od severovýchodu



Zdroj: vlastní fotografie

Příloha: letecký snímek bývalých táborů Vykmánov I a II (nedatováno, cca 50. léta 20. století)



Zdroj: <https://www.palfi.cz/clanky/pamatky-a-zajimavosti-jachymova/jachymovske-pracovni-tabory/ustredni-tabor-vykmanov.html>